



CDRI

វិទ្យាស្ថានស្រាវជ្រាវ និងស្រាវជ្រាវ ដើម្បីអភិវឌ្ឍន៍កម្ពុជា (មមស)

សង្ខេបសម្រាប់

គោលនយោបាយ

២០២១ លេខ ១

ផលិតកម្មកសិកម្មតាមកិច្ចសន្យានៅប្រទេសកម្ពុជា៖ ការអនុវត្តល្អៗ និងមេរៀនទទួលបាន

សារគោលនយោបាយសំខាន់ៗ

- គំរូផលិតកម្មកសិកម្មតាមកិច្ចសន្យា (CF) ដែលពេញនិយមបំផុត គឺតំណាងដោយក្រុមហ៊ុនដែលធ្វើការជាមួយ និងចុះកិច្ចសន្យាជាមួយ និងសហគមន៍កសិកម្ម ឬអង្គការកសិករ ដើម្បីផលិតផលិតផលកសិកម្ម សម្រាប់ផ្គត់ផ្គង់ដល់ទីផ្សារក្នុងស្រុក ឬសម្រាប់ការនាំចេញ។ សហគមន៍កសិកម្ម (ACs) ជួយជ្រើសរើស និងចុះកិច្ចសន្យា ជាមួយកសិករ។ ក្រុមហ៊ុនដែលចុះកិច្ចសន្យា ផ្តល់នូវធាតុចូលសម្រាប់ការបណ្តុះបណ្តាលមួយចំនួន និងជំនួយគាំទ្រផ្សេងៗដល់ ACs ហើយ ACs ផ្សព្វផ្សាយចំណេះដឹងបន្ថែមទៀត ដល់កសិករ។ វគ្គបណ្តុះបណ្តាលភាគច្រើន គឺទាក់ទងនឹងតម្រូវការផលិតកម្ម។
- ការសិក្សាបានបង្ហាញថា CF បានផ្តល់ផលប្រយោជន៍ច្រើនដល់កសិករ ដែលជាផលិតករ និងក្រុមហ៊ុននានាដែលជាអ្នកទិញ។
- បញ្ហាប្រឈមធំជាងគេសម្រាប់ក្រុមហ៊ុននានា គឺកង្វះមូលធន ដើម្បីទិញផលិតផលទាំងអស់ពីកសិករ នៅរដូវប្រមូលផល។
- បញ្ហានានាសម្រាប់កសិករ រួមមាន ការពន្យារការទូទាត់ប្រាក់ពីក្រុមហ៊ុន និងកង្វះការបណ្តុះបណ្តាលជាប្រព័ន្ធក្នុងការផលិតទំនិញមានគុណភាពល្អ ផលិតផលមានសុវត្ថិភាព និងការកម្រិតផលិតផល។
- ក្រុមហ៊ុនដែលចុះកិច្ចសន្យា ចង់ឲ្យមានច្បាប់ស្តីពី CF ពីព្រោះវាអាចការពារពួកគេ ពីឈ្មួញកណ្តាលបាន។ ទោះយ៉ាងណាកសិករ និង AC មិនចង់បានភាពស្របច្បាប់ដូច្នោះទេ ពីព្រោះកង្វះព័ត៌មាន ឬមិនស្ម័គ្រចិត្តផលប្រយោជន៍នានាបានពីច្បាប់ព្រាងនោះ។ ពួកគេបារម្ភថា ទំនិញរបស់គេមិនអាចបំពេញបានតាមបរិមាណ និងស្តង់ដារដែលតម្រូវក្នុងកិច្ចសន្យានោះទេ។

- ដើម្បីសម្រេចបានក្នុងរយៈពេលវែងនិង CF មានចីរភាពរដ្ឋាភិបាល និងវិស័យឯកជន គួរដើរតួនាទីសកម្ម និងត្រូវពឹងផ្អែកតិចតួចពី NGOs ពីព្រោះទម្រង់ជំនួញទាំងអស់នេះ នឹងកើនឡើងលឿននៅប្រទេសកម្ពុជា។
- មានតម្រូវការសម្រាប់យន្តការលើកទឹកចិត្ត ឬគោលនយោបាយ CF ដែលលើកទឹកចិត្តដល់ក្រុមហ៊ុននានាដើម្បីគាំទ្រដល់ កិច្ចសហប្រតិបត្តិការ និងដើម្បីឲ្យកសិករអាចចូលរួមក្នុង CF។ រដ្ឋាភិបាលគួរលើកកម្ពស់ដល់ភាពជាដៃគូឯកជន-រដ្ឋ ឲ្យបានច្រើន ដែលអាចជួយពន្លឿនដល់ CF និងពង្រីកការលូតលាស់របស់វា។
- សមាជិក AC ដើរតួនាទីសំខាន់ក្នុងការបង្កើត CF ប៉ុន្តែពួកគេនៅមានសមត្ថភាពទន់ខ្សោយ។ ទាំងខាងរដ្ឋាភិបាលនិងក្រុមហ៊ុននានា គួរផ្តល់ការបណ្តុះបណ្តាលឲ្យបានច្រើនថែមទៀត ដើម្បីដោះស្រាយបញ្ហានេះ ហើយពួកគេអាចជួយដល់កសិករអោយចូលរួមក្នុង CF កាន់តែមានប្រសិទ្ធភាពជាងមុន។
- យោងតាមកម្មវិធីអភិវឌ្ឍន៍អន្តរជាតិ (IDP) នាយកដ្ឋានកសិឧស្សាហកម្ម ត្រូវរៀបចំប្រព័ន្ធផ្សព្វផ្សាយ/ការតាំងពិព័រណ៍ ដើម្បីទាក់ទាញវិនិយោគិនក្នុងស្រុក និងបរទេស ឲ្យធ្វើវិនិយោគក្នុងវិស័យកសិកម្ម តាមរយៈ CF និងផ្តល់ប្រព័ន្ធគុណភាព និងសុវត្ថិភាព ដល់អ្នកផ្តល់សេវាកម្ម ក្នុងការពង្រឹងស្តង់ដារផលិតផលកសិកម្មដែលវានឹងបង្កើនតម្លៃបន្ថែមជាថ្នូរមកវិញ។
- មានតម្រូវការធនធានមនុស្ស និងហិរញ្ញវត្ថុបន្ថែមទៀតសម្រាប់នាយកដ្ឋានកសិឧស្សាហកម្ម ដែលជាលេខាធិការដ្ឋានគណៈកម្មាធិការ CF ជាពិសេសនៅថ្នាក់ខេត្ត។
- ហេដ្ឋារចនាសម្ព័ន្ធទ្រទ្រង់ និងបង្កើនសង្វាក់តម្លៃកសិកម្ម គួរត្រូវបានផ្តល់ឲ្យ រួមមាន ផ្លូវថ្នល់ អគ្គីសនី និងប្រព័ន្ធស្រោចស្រព។

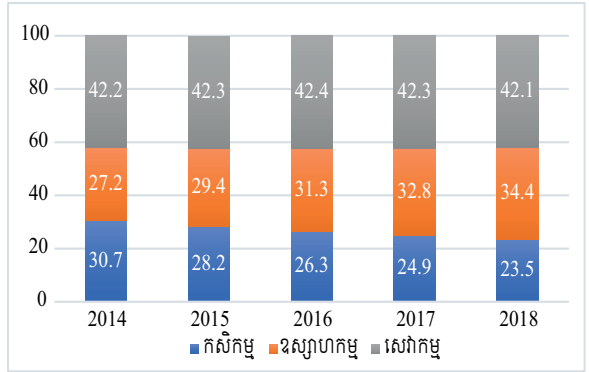
រៀបចំដោយ ឈឹម ឈន់ កែវ សុផាតិ វិគ្គ វឌ្ឍនា លន់ ពេជ្រតារា និង ឆាំង ម៉ារ៉ុង នៃវិទ្យាស្ថាន CDRI។ សូមយោងឯកសារនេះថា Chhim Chhun et al. 2021. "Contract Farming in Cambodia: Good Practices and Lessons Learned." Policy Brief. Phnom Penh: CDRI.

សេចក្តីផ្តើម

កសិកម្មគឺជាវិស័យដ៏មានសារៈសំខាន់ ដែលបង្កើន ឧត្តមភាពប្រៀបធៀបនៃបណ្តាប្រទេសកំពុងអភិវឌ្ឍ និង ប្រទេសមានចំណូលទាប (World Bank 2018)។ ប្រទេសកម្ពុជាមានបទពិសោធន៍ផ្លាស់ប្តូរយ៉ាងសំខាន់ ក្នុង ចេតនាសម្ព័ន្ធសេដ្ឋកិច្ចរបស់ខ្លួន ក្នុងកំឡុងពេល ៣ទសវត្សរ៍ ចុងក្រោយនេះ ប្តូរពីសេដ្ឋកិច្ចកសិកម្មនៅដើមទសវត្សរ៍ ឆ្នាំ១៩៩០ ទៅជាសេដ្ឋកិច្ចមួយដែលបច្ចុប្បន្នប្រើកម្លាំង ពលកម្មច្រើន កម្មន្តសាល និងផ្នែកលើសេវាកម្ម។

យោងតាម សូចនាករអភិវឌ្ឍន៍ពិភពលោកឆ្នាំ២០១៩ ចំណែកការងារ ស្រូបទៅខាងកសិកម្មធ្លាក់ពី ៧៤,៨% នៅឆ្នាំ១៩៩៨ មកនៅត្រឹម ៣០,៤% នៅឆ្នាំ២០១៨។ ប្រហែល ៧៥% នៃប្រជាជនកម្ពុជា រស់នៅតាមតំបន់ជនបទ (RGC 2019) ហើយភាគច្រើន ពួកគេរស់នៅតែងផ្នែក លើកសិកម្មដើម្បីចិញ្ចឹមជីវិត។ វិស័យនេះ ចូលរួមបាន ប្រហែល ១/៤ នៃសេដ្ឋកិច្ច ទោះបីជាវាធ្លាក់ចុះតិចតួចក្នុង កំឡុងរយៈពេល ៥ឆ្នាំកន្លងមក ពី ៣០,៧% ឆ្នាំ២០១៤ មកត្រឹម ២៣,៥% ឆ្នាំ២០១៨ (MAFF 2019)។ ទាក់ទិននឹងវិស័យកសិកម្មទាំងមូល អនុវិស័យដំណាំ គឺជា ចំណែកខ្ពស់ជាងគេ មានតួលេខ ៥៩,៤% ឆ្នាំ២០១៤ និង ៥៨,១% ឆ្នាំ២០១៨។ ការផលិតស្រូវ មាន ៧៥% នៃ ដឹកសិកម្មបង្កើនផលសរុប ហើយផលដំណាំ និងបន្លែ បង្ការផ្សេងទៀត មានតែ ២៥% ប៉ុណ្ណោះ (ibid.)។ សម្រាប់ ១០ឆ្នាំចុងក្រោយនេះ កម្ពុជាផលិតបានអតិរេក ស្រូវ ជាមធ្យម ៤,៧២លានតោន ដែលស្មើនឹង ៣,០២ តោន នៃស្រូវកិនរួចក្នុងមួយឆ្នាំ។ ការនាំចេញស្រូវអង្ករ កើនពី ៣៨៧.០៦១តោន នៅឆ្នាំ២០១៤ ដល់ ៦២៦.២២៥តោន នៅឆ្នាំ២០១៨ (MAFF 2019)។ ទោះយ៉ាងណា ចំនួនស្រូវអង្ករនៅសល់គួរឲ្យកត់សម្គាល់ ត្រូវបានធ្វើពាណិជ្ជកម្មក្រៅផ្លូវការ ទៅប្រទេសជិតខាង ជាពិសេសប្រទេសវៀតណាម (Chhim, Theng and Nou 2020)។ សង្វាក់តម្លៃកសិកម្មរបស់កម្ពុជា ត្រូវបាន ចែកជាច្រើនផ្នែក ហើយទីផ្សារសម្រាប់ផលិតផលកសិកម្ម នៅមិនទាន់ជឿជាក់បាន ទាំងតម្លៃ និងតម្រូវការ។

រូបភាព ៖ ចំណែកកសិកម្មក្នុង ផលសរុប ២០១៤-២០១៨ (ថ្លៃបច្ចុប្បន្ន)

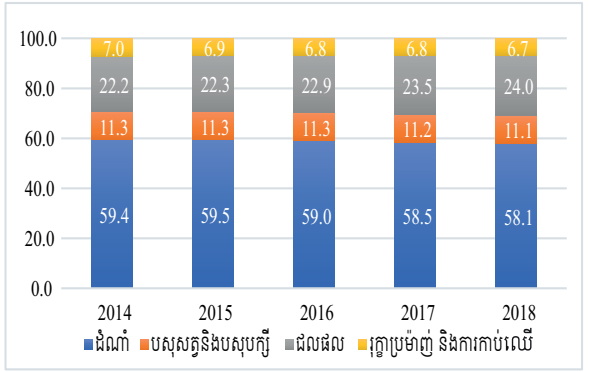


ទោះបីជា វាមានផលប៉ះពាល់ជាវិជ្ជមានទាក់ទិននឹង ផលិតកម្មកសិកម្ម និងចំណូល កសិកម្មតាមកិច្ចសន្យា (CF) នៅកម្ពុជា មិនទាន់មានភាពទូលំទូលាយ និងរួមបញ្ចូលទេ ហើយវាត្រូវមានកិច្ចប្រឹងប្រែងច្រើនទៀតពីរដ្ឋាភិបាល និង ភាគីពាក់ព័ន្ធនានា (Cai et al. 2008)។ រដ្ឋាភិបាល កម្ពុជា ចាត់ទុក CF មានសារៈសំខាន់ដើម្បីកែលំអដីភាព រស់នៅតាមជនបទតាមរយៈការអភិវឌ្ឍកសិកម្ម (ឧទាហរណ៍ សូមមើលអនុក្រឹត្យស្តីពី CF នៅឆ្នាំ២០១១)។ ការ ស្រាវជ្រាវនេះ វិភាគលើគោលនយោបាយ CF និងបង្កើត ចំណេះដឹងអំពីការអនុវត្តដើម្បីចែករំលែក ជាមួយដៃគូ សហការស្រាវជ្រាវ និងភាគីពាក់ព័ន្ធផ្សេងៗទៀតនៅ កម្ពុជា និងនៅក្នុងតំបន់ តាមរយៈកិច្ចសន្ទនាខាងគោល នយោបាយ។ ហេតុនេះ ក្នុងគោលបំណងរួមចំណែកដល់ គោលនយោបាយអភិវឌ្ឍន៍កសិកម្ម ដើម្បីកែលំអដីភាព រស់នៅតាមជនបទ តាមរយៈ CF ការសិក្សានេះឆ្លើយតប ទៅនឹងសំណួរសំខាន់ៗដូចខាងក្រោម ៖

- អ្វីជាការ (រៀបចំ) ដាក់ចែកដោយឡែក (typology) និងចរិតលក្ខណៈនៃ CF នៅកម្ពុជា?
- ហេតុអ្វីបានជា ការរៀបចំកិច្ចសន្យាជាក់លាក់មួយចំនួន មានផលប្រយោជន៍ច្រើនដល់កសិករ ជាងអ្នកផ្សេងទៀត?
- តើមានកត្តាអ្វីខ្លះកំណត់ភាពជោគជ័យ និងជាការ ប្រឈមដល់ CF នៅកម្ពុជា?
- តើមានមេរៀនអ្វីខ្លះទទួលបានពី CF នៅកម្ពុជា?

ក្រុមស្រាវជ្រាវបានប្រើវិធីសាស្ត្រករណីសិក្សាមួយដែល មានវិធីបរិមាណវិស័យរួមមានការពិនិត្យឯកសារមានស្រាប់ និងពិគ្រោះយោបល់ជាមួយអ្នកជំនាញ សិក្សាលើដំណាំ ៣ ប្រភេទ ៖ ស្រូវអង្ករ ម្រេច និងស្វាយចន្ទី។ ការវិភាគផ្តោត លើការរៀបចំ CF មេរៀនទទួលបាន អំពីផលប្រយោជន៍ ដល់កសិករ ឬសហគ្រាស និងកត្តានានានៅពីក្រោយភាព ជោគជ័យ ឬបញ្ហាប្រឈមនានា។

រូបភាព ៖ ចំណែកអនុវិស័យក្នុងកសិកម្ម ២០១៤-២០១៨ (ថ្លៃបច្ចុប្បន្ន)



គំរូហិរញ្ញវត្ថុសំខាន់ៗ

ខាងក្រោមនេះ គឺជាលទ្ធផលនៃករណីសិក្សាផលិតកម្មកសិកម្មតាមកិច្ចសន្យាស្តីពីស្រូវអង្ករ ម្រេច និងស្វាយចន្ទី។ គំរូផលិតកម្មកសិកម្មតាមកិច្ចសន្យា (CF) ដែលពេញនិយមបំផុត គឺពេលដែលក្រុមហ៊ុនដែលចុះកិច្ចសន្យាធ្វើការជាមួយ និងបានចុះកិច្ចសន្យាជាមួយសហគមន៍កសិកម្ម (ACs) បន្ទាប់មក ACs ជ្រើសរើស និងចុះកិច្ចសន្យាជាមួយកសិករ។ ក្រុមហ៊ុនដែលចុះកិច្ចសន្យាផ្តល់នូវការបណ្តុះបណ្តាលមួយចំនួន និងជំនួយគាំទ្រផ្សេងៗដល់ ACs ហើយ ACs ផ្សព្វផ្សាយចំណេះដឹងបន្ថែមទៀត ដល់កសិករ។ វគ្គបណ្តុះបណ្តាលភាគច្រើនគឺទាក់ទងនឹងតម្រូវការផលិតកម្ម។ ក្នុងកិច្ចសន្យា មិនមានកំណត់តម្លៃមុនទេ ដែលវាផ្អែកលើថ្លៃជាមធ្យមប្រចាំថ្ងៃនៅក្នុងទីផ្សារ និងកម្រៃ (premium)។ កិច្ចសន្យាផ្តូវការ ត្រូវការវិញ្ញាបនបត្រពីមន្ទីរកសិកម្ម រុក្ខាប្រមាញ់ និងនេសាទ (PDAFF) ឬនាយកដ្ឋានកសិឧស្សាហកម្ម។ ទោះយ៉ាងណាការធ្វើ CF ភាគច្រើនគឺមិនមានវិញ្ញាបនបត្រពី PDAFFទេ ដែលត្រូវចាត់ទុកក្រៅផ្លូវការ។ កង្វះភាពផ្លូវការ អាចសម្មតថាមកពី ១) កង្វះការយល់ដឹងក្នុងចំណោម ACs និងកសិករ អំពីអ្វីទៅដែលអាចចាត់ទុកជាកិច្ចសន្យាផ្លូវការ និង ២) កង្វះសកម្មភាពលើកម្មសំភារយល់ដឹងដល់គោលដៅ ពី DAI-PDAFF។ NGOs និង អង្គការអន្តរជាតិផ្សេងទៀតដើរតួសំខាន់ក្នុងការលើកកម្ពស់ CF តាមរយៈជំនួយគាំទ្រខាងបច្ចេកទេស និងហិរញ្ញវត្ថុ ក្នុងទំហំតិចតួច។ ក្នុងនាមជាភាគីទី៣ NGOs ជួយលើកកម្ពស់ និងភ្ជាប់ ACs ទៅក្រុមហ៊ុននានា។ NGOs ក៏ជួយពង្រឹងសមត្ថភាពកសិករនៅកម្រិតផលិតកម្មផងដែរ។ មន្ត្រីនៅ DAI-PDAFF លើកឡើងថា ពួកគេមិនមានសមាជិកគ្រប់គ្រាន់ ហើយខ្វះការលើកទឹកចិត្តផ្នែកហិរញ្ញវត្ថុ និងមធ្យោបាយធ្វើដំណើរដើម្បីប្រតិបត្តិការគ្រប់គ្រាន់នៅតាមតំបន់របស់ពួកគេ។

ការសិក្សាបញ្ជាក់ថា ការអនុវត្ត CF នៅកម្ពុជា មានផលប្រយោជន៍ផ្ទាល់ដល់កសិករ ដែលជាផលិតករ និងក្រុមហ៊ុននានា ដែលជាអ្នកទិញ។ កសិករ CF អាចចូលរួមក្នុងទីផ្សារកម្រៃថ្លៃមួយ ដែលអាចផ្តល់ថ្លៃខ្ពស់ជាងដល់ផលិតផលរបស់ពួកគេ។ ចំណូលរបស់គ្រួសារ CF បានកើនឡើងប្រចាំឆ្នាំ ហើយជីវភាពរស់នៅរបស់ពួកគេបាន

ធ្លាក់ជាងពីមុនដែលពួកគេមិនទាន់ចូលរួម។ កូនៗរបស់ពួកគេបានទៅសាលារៀន ហើយគ្រួសារពួកគេ អាចទិញសម្ភារៈកសិកម្ម និងមិនមែនកសិកម្មបាន។ កសិករ CF អាចងាយទទួលបាន MFIs ឬធនាគារ ជាងកាលពីមុន។ ទុនបង្កើតរបស់ ACs ក៏បានកើនឡើងដែរ ហេតុនេះសមាជិកនានា អាចខ្ចី និងទទួលបានដោយងាយ ដោយមិនចាំបាច់មានទ្រព្យធានា។ ដោយសារមានការបង្កើនទាំងនេះ កសិករត្រូវបានលើកទឹកចិត្តផលិតឲ្យបានច្រើនជាងមុន។ ក្រុមហ៊ុនដែលធ្វើការខាង CF អាចបង្កើនទំហំនាំចេញរបស់គេបាន ពង្រីកគ្រឿងបរិក្ខារ រកបានទីផ្សារអន្តរជាតិ និងកសាងយីហោក្រុមហ៊ុន ក្នុងទីផ្សារអន្តរជាតិបាន។

មានកត្តាជាច្រើន ដែលរួមចំណែកដល់ភាពជោគជ័យរបស់ CF។ ទី១ ភាគីទាំងពីរត្រូវអនុវត្តកិច្ចព្រមព្រៀងតាមការចែងក្នុងកិច្ចសន្យា ហើយពួកគេត្រូវគោរពគ្នាទៅវិញទៅមក។ ទី២ កសិករត្រូវជឿជាក់លើការដឹកនាំរបស់សមាជិកគណៈកម្មការ AC។ ក្នុងលក្ខខណ្ឌទាំងនោះ ចំនួនសមាជិក CF ក៏បានកើនឡើងស្រាប់ហើយ។ ទី៣ ការពាក់ព័ន្ធ និងការប្តេជ្ញាចិត្តពីភាគីទី៣ បានដើរតួនាទីយ៉ាងសំខាន់ក្នុងការគាំទ្រ CF រួមមាន NGOs និងអាជ្ញាធររដ្ឋនានា ឧទាហរណ៍ នៅខេត្តព្រះវិហារ CF បានទទួលជំនួយពីអង្គការទ្រទ្រង់ពាណិជ្ជបូបនីកម្មនៃគម្រោងស្រូវអង្ករកម្ពុជា សហភាពសហគមន៍កសិកម្មព្រះវិហារមានជ័យ ក៏ដូចជា ក្រសួងកសិកម្ម រុក្ខាប្រមាញ់ និងនេសាទ (MAFF/ PDAFF) នៅថ្នាក់ជាតិ និងថ្នាក់មូលដ្ឋាន។

កត្តាដែលនាំឲ្យមានបញ្ហាប្រឈមដល់ការអនុវត្ត CF រួមមាន បរាជ័យរបស់ភាគីនានាក្នុងការគោរពតាមកិច្ចសន្យា និងកង្វះការជឿជាក់រវាងអ្នកលក់ និងអ្នកទិញ។ ផលិតករ (កសិករ) មិនអាចផលិតបានដល់កម្រិត ឬស្តង់ដារតម្រូវការ។ ការពន្យារការទូទាត់ប្រាក់របស់ក្រុមហ៊ុន ក៏កាត់បន្ថយការមានទំនុកចិត្តរបស់កសិករទៅលើ CF ដែរ។ លើសពីនេះ សមត្ថភាពមានកម្រិតរបស់សមាជិកគណៈកម្មការ AC ក្នុងការគ្រប់គ្រង និងធ្វើទីផ្សារ អាចបង្កនូវការជឿជាក់ និងទំនុកចិត្តរបស់កសិករដែរ។ កសិករក៏ខ្វះចំណេះដឹងបច្ចេកទេសអំពីស្តង់ដារដែលតម្រូវ ហើយបុគ្គលិកក្រសួងនៅតាមខេត្តមួយចំនួន មានកម្រិត ក្នុងការពង្រឹងសមត្ថភាពមន្ត្រីរបស់ខ្លួន ក្នុងការដោះស្រាយបញ្ហានេះ។

គំរូ CF មានស្រាប់ (ជាផ្លូវការ):



ការសិក្សានេះ រកឃើញមេរៀនមួយចំនួនដែលអាច រៀនពីបទពិសោធន៍ផ្សេងៗ។ គំរូផលិតកម្មកសិកម្មតាម កិច្ចសន្យា (CF) ដែលពេញនិយមបំផុត គឺការរៀបចំមួយ ដែលក្រុមហ៊ុនចុះកិច្ចសន្យានានា ធ្វើការជាមួយសហគមន៍ កសិកម្មដែលពាក់ព័ន្ធជាមួយកសិករ។ ក្រុមហ៊ុនចុះ កិច្ចសន្យានានា ផ្តល់ការគាំទ្រដូចជា ការបណ្តុះបណ្តាល បច្ចេកទេសទាក់ទងនឹងតម្រូវការផលិតកម្មទៅឲ្យ ACs ។ NGOs និងអង្គការអន្តរជាតិផ្សេងទៀត ដើរតួនាទីសំខាន់ ក្នុងការលើកកម្ពស់ CF ជាសំខាន់តាមរយៈការពង្រឹង សមត្ថភាពរបស់កសិករនៅកម្រិតកសិដ្ឋាន និងផ្តល់ការគាំទ្រ ផ្នែកហិរញ្ញវត្ថុមួយចំនួន។ យន្តការដោះស្រាយទំនាស់ បានក្លាយជាការសំខាន់នៅក្នុង CF។ ទោះយ៉ាងណា ក្នុងករណីជាច្រើន កិច្ចសន្យាធ្វើឡើងដោយមិនបង្ហាញ បញ្ហាទាំងនេះ ហើយការដោះស្រាយទំនាស់ពឹងផ្អែកលើ លើការចរចា និងការពិគ្រោះយោបល់។

ការសិក្សាបានរកឃើញបញ្ហាប្រឈមមួយចំនួន មាន ដូចខាងក្រោម៖

- សម្រាប់ក្រុមហ៊ុន៖ ខ្វះទុនសម្រាប់ទិញផលិតផលទាំង អស់ពីកសិករ ដោយសារមិនមានការឧបត្ថម្ភពី NGOs គុណភាពផលិតផល នៅមិនទាន់ល្អគ្រប់គ្រាន់។
- សម្រាប់កសិករ៖ ការពន្យារការទូទាត់ប្រាក់ពីក្រុមហ៊ុន និងមិនមានការបណ្តុះបណ្តាលជាប្រព័ន្ធ ដើម្បីទ្រទ្រង់ ផលិតកម្មដែលផលិតមានគុណភាពល្អ អាចជាបញ្ហា ដែរ។ ក្រុមហ៊ុននានា ធម្មតាទិញផលិតផលដោយគ្មាន ផ្តល់ការបណ្តុះបណ្តាលច្បាស់លាស់ពីរបៀបផ្តល់គុណ ភាពដែលខ្លួនត្រូវការទេ។
- កសិករត្រូវការ MAFF ដើម្បីផ្តល់ការបណ្តុះបណ្តាល ពីរបៀបផលិតទំនិញមានគុណភាព ដែលក្រុមហ៊ុន នានាតម្រូវ ព្រមទាំងប្រទេសនានាដែលគេត្រូវនាំចេញ ទៅ។ កសិករមិនដឹងពីរបៀបប្រើដី ឬថ្នាំសម្លាប់សត្វ ល្អិតដែលល្អ ឬសមស្របបំផុត នៅក្នុងផលិតកម្មរបស់ ខ្លួននោះទេ។ គេចូលចិត្តប្រើម៉ាកដូចកសិករជិតខាង ឬ ថ្នាំដែលអ្នកលក់ផ្សព្វផ្សាយ។
- ក្រុមហ៊ុនចុះកិច្ចសន្យាចង់បានច្បាប់ស្តីពី CF តែកសិករ និង ACs ហាក់ដូចជាស្ទាក់ស្ទើរក្នុងពេលនេះ ពីព្រោះ ពួកគេបារម្ភថា ពួកគេមិនអាចធ្វើបាននូវបរិមាណ និង ស្តង់ដារផលិតផលតាមការតម្រូវ ដែលមានកំណត់ក្នុង កិច្ចសន្យា។

ការជាប់ទាក់ទងខាងគោលនយោបាយ

ខាងក្រោម គឺអនុសាសន៍ដកស្រង់ពីការសិក្សានេះ៖

ក្នុងអនាគតរយៈពេលខ្លី ឬប្រញាប់ (១-៥ឆ្នាំ)

- រដ្ឋាភិបាលគួរបែងចែកធនធានឲ្យបានច្រើនថែមទៀត (រួមមាន ធនធានមនុស្ស និងហិរញ្ញវត្ថុ និងមធ្យោបាយ ធ្វើដំណើរ) ទៅដល់ DAI ជាពិសេសទៅការិយាល័យ កសិឧស្សាហកម្មនៅ PDAFFs ។
- MAFF/PDAFF គួរផ្តល់ការបណ្តុះបណ្តាលដើម្បីបង្កើន ការយល់ដឹងពីគោលនយោបាយ CF ដល់កសិករ និង ក្រុមហ៊ុននានា។
- MAFF/PDAFF គួរដើរតួនាទីសំខាន់ក្នុងការរៀបចំ និង អនុវត្ត CF ។
- ក្រុមហ៊ុននានា គួរដើរតួនាទីសំខាន់ និងធ្វើ សហប្រតិបត្តិការជាមួយអង្គការរបស់រដ្ឋ។ ក្រុម ហ៊ុនត្រូវបន្តកសាងទំនុកចិត្តជាមួយកសិករ និងអនុវត្ត ក្របខ័ណ្ឌ CF ឲ្យពេញលេញ (រួមមាន ផ្តល់ធាតុចូល នានា និងការត្រួតពិនិត្យ)។

ក្នុងរយៈពេលមធ្យម (៥-១០ឆ្នាំ)

- រដ្ឋាភិបាលគួរបង្កើតយន្តការលើកទឹកចិត្ត និងជម្រុញឲ្យ ក្រុមហ៊ុនគាំទ្រកសិករក្នុងការរៀបចំ CF ។
- សមត្ថភាព ACs នៅមានកម្រិត ហេតុនេះមានការងារ ច្រើនគួរធ្វើក្នុងផ្នែកដឹកនាំ ការគ្រប់គ្រង ការធ្វើទីផ្សារ ទំនាក់ទំនង គណនេយ្យ និងការប្រើទិន្នន័យ។
- កសិករ ត្រូវការគោលការណ៍ណែនាំខាងស្តង់ដារបច្ចេក ទេសស្តីពីការប្រើប្រាស់ដី និងថ្នាំសម្លាប់សត្វល្អិត។

ក្នុងរយៈពេលវែង (លើសពី ១០ឆ្នាំ)

- ពង្រឹងសមត្ថភាព ACs
- ពឹងផ្អែកតិចតួចលើភ្នាក់ងារគាំទ្រនានា
- គួរបង្កើតមន្ទីរពិសោធន៍ យ៉ាងហោចណាស់នៅថ្នាក់ ខេត្ត ដើម្បីពិនិត្យគុណភាពដី និងថ្នាំសម្លាប់សត្វល្អិត។

ឯកសារយោង

Cai, Junning, Luyna Ung, Sununtar Setboonsarng, and PingSun Leung. 2008. *Rice Contract Farming in Cambodia: Empowering Farmers to Move Beyond the Contract Toward Independence*.

Chhim, Chhun, Vuthy Theng, and Keosothea Nou. 2020. "The Production, Marketing, and Export of Rice in Takeo." Pp. 247–59 in *White Gold: The Commercialisation of Rice Farming in the Lower Mekong Basin*, edited by Rob Cramb.

MAFF. 2019. "Annual Report of Agriculture, Forestry and Fishery 2018-2019 and the Direction for 2019-2020."

RGC. 2019. "National Strategic Development Plan 2019-2023 (Khmer Version)."

World Bank. 2008. "Growth and Poverty Reduction in Agriculture's Three Worlds." *World Development Report 2008* 26–44.